



### مقدمه:

است. استان کرمان با در بر گرفتن بیش از ۱۱ درصد از وسعت ایران با مساحت ۱۸۳۲۸۵ کیلومتر مربع پهناورترین استان ایران می باشد. این استان از متنوع ترین استان ها از نظر فرهنگی، اقلیمی و جغرافیایی شناخته می شود و علیرغم منابع غنی و ظرفیت ها و پتانسیل های قابل توجهی که در استان وجود دارد از لحاظ شاخص های زیر بنایی و بهداشتی شکاف های عمیقی هم با سایر نقاط کشور و هم در درون استان دارد.

### خلاصه اجرایی:

- در مطالعه ای که انجام شده است روند تغییرات فقر چند بعدی شهرستان های استان کرمان در بازه زمانی سال های ۱۳۹۲ تا ۱۳۹۷ مورد ارزیابی قرار گرفته است. با توجه به محدودیت دسترسی به داده های کافی به تفکیک همه شهرستان های استان، محاسبه شاخص فقر چند بعدی در تمامی سال های ۱۳۹۲ تا ۱۳۹۷ به تفکیک ۵ شهرستان بزرگ استان کرمان انجام شد. همچنین در اقدامی دیگر شهرستان های استان بر اساس وضعیت جغرافیایی به سه گروه تقسیم شد و محاسبات شاخص فقر چند بعدی بر این اساس صورت گرفت.

### اهم نتایج:

- یافته های محاسبات جمعیت شهری در خصوص محاسبات فقر چند بعدی مربوط به ۵ شهرستان بزرگ استان در سال ۱۳۹۲ نشان می دهد کمترین میزان فقر چند بعدی مربوط به شهر رفسنجان و بیشترین میزان مربوط به شهر کرمان بود. در سال ۱۳۹۷ بیشترین میزان فقر چند بعدی به شهرستان سیرجان اختصاص داشت ولی شهر زرنند کمترین میزان فقر چند بعدی را به خود اختصاص داده است. به طور کلی روند نتایج در مناطق شهری تغییرات منظم و یکنواختی را نشان نمی دهد و شهرستانی که در یک سال بیشترین فقر را داشته در سال بعد در زمره کمترین میزان فقر چند بعدی قرار گرفته است و بر عکس. ولی می توان گفت میزان شاخص فقر چند بعدی ۵ شهر بزرگ کرمان در بازه ۶ ساله به طور متوسط کاهش یافته است.

امروزه فقر هنوز هم در بسیاری از نقاط جهان یکی از مشکلات اساسی جوامع بشری است و به نوعی نشانه بارز توسعه نیافتگی اقتصادی، اجتماعی و فرهنگی است که ثبات سیاسی و همبستگی اجتماعی و سلامت روانی را در اقشار فقیر به خطر می اندازد.

در تحلیل های رایج، فقر عبارت است از کمبود درآمد کافی که تحت عنوان فقر درامدی شناخته می شود. امروزه رفاه یک خانوار صرفاً با مشاهده درآمدش مشخص نمی گردد و از این رو، محرومیت تنها محدود به محرومیت درآمدی نمی باشد بلکه محرومیت از برخورداری از سلامت، مسکن و سرپناه مناسب، آموزش، محرومیت منزلتی، سیاسی و اجتماعی از جمله اشکال دیگر محرومیت هستند. شاخص فقر چند بعدی نشان دهنده محرومیت افراد جامعه در قابلیت های مختلف انسانی است و الگوی متفاوتی از فقر درآمدی ارائه می کند. در فقر درآمدی درآمد خانواده نسبت به هزینه های زندگی و در فقر چند بعدی یا قابلیتی میزان دسترسی مردم به ابعاد مختلف خدمات زیربنایی مانند آب، گاز، برق، مسکن، آموزش و بهداشت مورد محاسبه قرار می گیرد. فقر چند بعدی علاوه بر اینکه تصویر صحیح تری از واقعیت موجود جامعه از نظر محرومیت ارائه می دهد از طرف دیگر می تواند سمت و سوی برنامه ها و سیاست های کاهش فقر را جهت دهی کند. این شاخص دارای سه بعد کلی آموزش، سلامت و استانداردهای زندگی است که بر اساس حدود آستانه مشخص میزان محرومیت را مشخص می کند.

با توجه به اینکه هدف اصلی توسعه، حذف نابرابری هاست، بهترین مفهوم توسعه، رشد همراه با عدالت اجتماعی است. مطالعه شاخص های مختلف اقتصادی، نابرابری های اقتصادی، اجتماعی، آموزشی و رفاه منطقه ای و استانی، یکی از اقدامات ضروری و پایه ای برای برنامه ریزی و اصلاحات در جهت تأمین رشد اقتصادی همراه با عدالت اجتماعی و اصلاح آرایش فضایی اقتصاد ملی و منطقه ای می باشد. این امر می تواند تخصیص منابع را با هدف رفع نابرابری های منطقه ای تحت تأثیر قرار دهد. استان کرمان یکی از استان های واقع در جنوب شرق کشور است که در حال حاضر بر اساس آخرین تقسیم بندی های رسمی دارای ۲۳ شهرستان می باشد و جمعیت آن در سال ۱۳۹۵ و بر اساس سرشماری مرکز آمار ایران برابر با ۳،۱۶۴،۷۱۸ نفر بوده

تفاوت قابل توجهی دارد. اما در خصوص مناطق شرق و جنوب اوضاع متفاوت است، به صورتی که در منطقه جنوب وضعیت جمعیت شهری و در منطقه شرق وضعیت جمعیت روستایی از نظر فقر چندبعدی به نسبت مناسب تر است.

### جمع بندی و پیام های کلیدی:

به طور کلی یافته های مطالعه در خصوص شهرستان ها و مناطق جغرافیایی مختلف نشان داد که پراکنندگی زیاد و همچنین نابرابری زیادی از نظر فقر چندبعدی در استان کرمان وجود دارد به صورتی که به نظر می رسد اندازه طبقه متوسط در استان بسیار نازل شده است و جامعه به سمت دو بخشی شدن و افزایش نابرابری حرکت می کند. این موضوع علیرغم کاهش کلی فقر در جامعه می تواند دارای عوارض بسیار خطرناک باشد و پیامدهای اجتماعی دیگری را نیز در آینده با خود همراه کند.

### توصیه ها و پیشنهادات:

به منظور سیاستگذاری های مبارزه با فقر و همچنین کاهش نابرابری اقدامات زیر را می توان پیگیری کرد:

- تدوین برنامه جامع کاهش فقر استانی متناسب با نیاز و وضعیت نواحی مختلف استان
- ایجاد و گسترش فرصت ها برای فقرا و توانمندسازی فقرا با توجه به ظرفیت های نواحی
- تغییر کلی رویکردهای سیاستی از فقر در آمدی به فقر قابلیتی
- تأکید بر اشتغال زایی و تولید محوری به جای تأکید بر پرداختهای انتقالی با توجه به پتانسیل و مزیت های موجود در هر منطقه

یافته های محاسبات جمعیت روستایی در سال ۱۳۹۲ نشان می دهد کمترین میزان فقر چند بعدی مربوط به شهرستان کرمان و بیشترین میزان مربوط به شهرستان سیرجان بود. در سال ۱۳۹۷ نیز نتایج مشابه است و بیشترین میزان فقر به شهرستان سیرجان اختصاص دارد و شهرستان کرمان کمترین میزان فقر چند بعدی را به خود اختصاص داده است. به طور کلی روند نتایج در مناطق روستایی نیز همچون مناطق شهری تغییرات منظم و یکنواختی را نشان نمی دهد. ولی می توان گفت میزان شاخص فقر چند بعدی ۵ شهرستان بزرگ کرمان در بازه ۶ ساله به طور متوسط کاهش یافته است.

- با در نظر گرفتن معیار جغرافیایی شهرستان های استان در سه دسته تقسیم شدند و شاخص فقر چند بعدی بر این مبنا محاسبه شد. مبنای تقسیم بندی جغرافیایی در این مطالعه پیشنهادات تقسیم بندی استان کرمان به سه استان سمنگان، کرمان و سبزواران بود که به ترتیب شامل شهرستان های غربی، شرقی و جنوبی استان کرمان می باشند.

بر اساس محاسبات جمعیت مناطق شهری، در سال ۱۳۹۲ کمترین میزان فقر چند بعدی مربوط به منطقه جنوب و بیشترین میزان مربوط به منطقه غرب استان کرمان بود. در سال ۱۳۹۷ نیز نتایج مشابه با نتایج سال ۹۲ می باشد. به طور کلی در تمامی سال ها به جز سال ۹۶ بیشترین میزان فقر چند بعدی مربوط به منطقه غرب بوده است و کمترین فقر نیز در ۴ سال متعلق به منطقه جنوب بوده است و منطقه شرق با محوریت شهر کرمان تنها در دو سال ۹۳ و ۹۵ دارای کمترین فقر چند بعدی بوده است.

بر اساس یافته های محاسبات جمعیت مناطق روستایی، در سال ۱۳۹۲ کمترین میزان فقر چند بعدی مربوط به منطقه شرق و بیشترین میزان مربوط به منطقه غرب استان کرمان بود. در سال ۱۳۹۷ نیز نتایج مشابه با نتایج سال ۹۲ می باشد. به طور کلی در تمامی سال ها در مناطق روستایی کمترین میزان فقر چند بعدی مربوط به منطقه شرق بوده است و بیشترین فقر نیز همه سال ها به جز سال ۱۳۹۶ متعلق به منطقه غرب بوده است.

در مقایسه یافته های مناطق شهری و روستایی مشخص است که به طور کلی در اکثر سال ها بیشترین میزان فقر چند بعدی به منطقه غرب اختصاص دارد و می توان گفت این منطقه با سایر مناطق

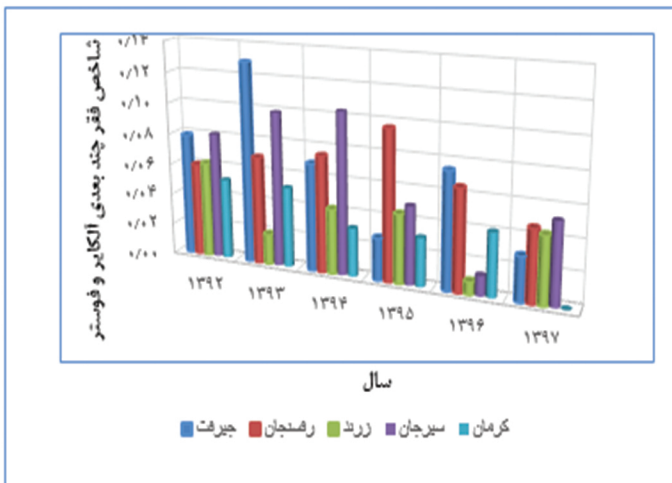


جدول ۱: شاخص های فقر چند بعدی خانوارهای جمعیت شهری و روستایی ۵ شهرستان بزرگ استان کرمان

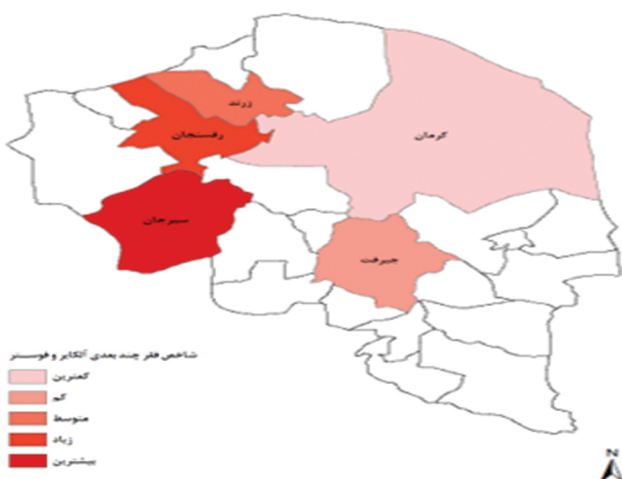
سال	عنوان شهرستان	جمعیت خانوارهای روستایی		جمعیت خانوارهای شهری	
		نسبت سرشمار تعدیل یافته (شاخص فقر چند بعدی آکایر و فوستر)	درجه بندی براساس شاخص فقر چند بعدی آکایر و فوستر	نسبت سرشمار تعدیل یافته (شاخص فقر چند بعدی آکایر و فوستر)	درجه بندی براساس شاخص فقر چند بعدی آکایر و فوستر
۱۳۹۲	چیرفت	۰/۰۷۹	فقر زیاد	۰/۰۱۹	فقر متوسط
	رفسنجان	۰/۰۶۰	فقر کم	۰/۰۰۰	کمترین فقر
	زرنج	۰/۰۶۱	فقر متوسط	۰/۰۱۹	فقر کم
	سیرجان	۰/۰۸۱	بیشترین فقر	۰/۰۴۸	فقر زیاد
	کرمان	۰/۰۵۲	کمترین فقر	۰/۰۵۴	بیشترین فقر
۱۳۹۳	چیرفت	۰/۱۲۹	بیشترین فقر	۰/۰۴۴	فقر متوسط
	رفسنجان	۰/۰۶۹	فقر متوسط	۰/۰۲۱	کمترین فقر
	زرنج	۰/۰۲۰	کمترین فقر	۰/۰۲۹	فقر کم
	سیرجان	۰/۰۹۹	فقر زیاد	۰/۰۶۲	بیشترین فقر
	کرمان	۰/۰۵۲	فقر کم	۰/۰۴۶	فقر زیاد
۱۳۹۴	چیرفت	۰/۰۶۹	فقر متوسط	۰/۰۲۲	فقر زیاد
	رفسنجان	۰/۰۷۵	فقر زیاد	۰/۰۲۲	فقر متوسط
	زرنج	۰/۰۴۲	فقر کم	۰/۰۱۵	کمترین فقر
	سیرجان	۰/۱۰۴	بیشترین فقر	۰/۰۴۰	بیشترین فقر
	کرمان	۰/۰۲۱	کمترین فقر	۰/۰۱۸	فقر کم
۱۳۹۵	چیرفت	۰/۰۲۷	کمترین فقر	۰/۰۲۰	فقر زیاد
	رفسنجان	۰/۰۴۶	بیشترین فقر	۰/۰۲۲	فقر متوسط
	زرنج	۰/۰۴۴	فقر متوسط	۰/۰۲۲	بیشترین فقر
	سیرجان	۰/۰۵۰	فقر زیاد	۰/۰۱۲	کمترین فقر
	کرمان	۰/۰۲۱	فقر کم	۰/۰۱۶	فقر کم
۱۳۹۶	چیرفت	۰/۰۷۵	بیشترین فقر	۰/۰۲۵	فقر متوسط
	رفسنجان	۰/۰۶۵	فقر زیاد	۰/۰۲۶	بیشترین فقر
	زرنج	۰/۰۰۸	کمترین فقر	۰/۰۲۵	فقر زیاد
	سیرجان	۰/۰۱۲	فقر کم	۰/۰۰۰	کمترین فقر
	کرمان	۰/۰۴۱	فقر متوسط	۰/۰۱۴	فقر کم
۱۳۹۷	چیرفت	۰/۰۲۹	فقر کم	۰/۰۰۹	فقر کم
	رفسنجان	۰/۰۴۶	فقر زیاد	۰/۰۱۶	فقر متوسط
	زرنج	۰/۰۴۲	فقر متوسط	۰/۰۰۰	کمترین فقر
	سیرجان	۰/۰۵۲	بیشترین فقر	۰/۰۲۶	بیشترین فقر
	کرمان	۰/۰۰۰	کمترین فقر	۰/۰۱۶	فقر زیاد



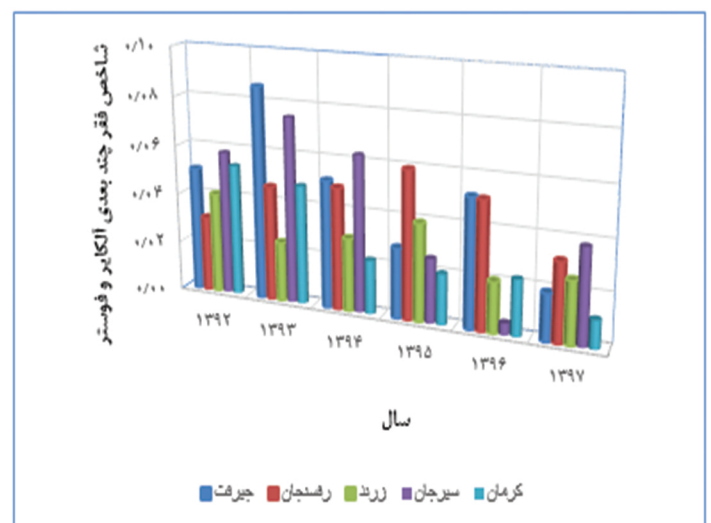
نقشه ۱: پراکنندگی شاخص فقر چند بعدی آکایر و فوستر خانوارهای جمعیت شهری ۵ شهرستان استان کرمان در سال ۱۳۹۷



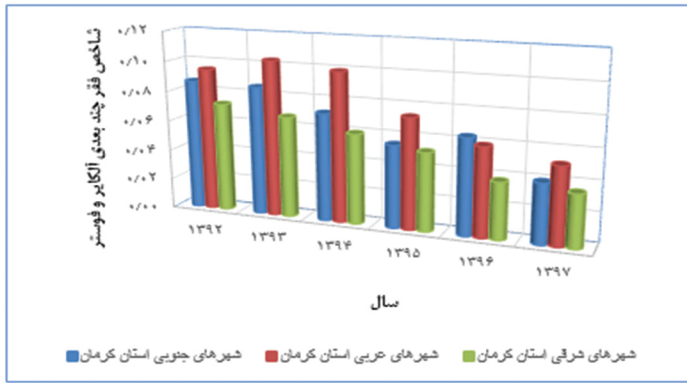
شکل ۲: روند شاخص فقر چند بعدی آکایر و فوستر خانوارهای جمعیت روستایی ۵ شهرستان استان کرمان در فاصله سال های ۱۳۹۷ تا ۱۳۹۲



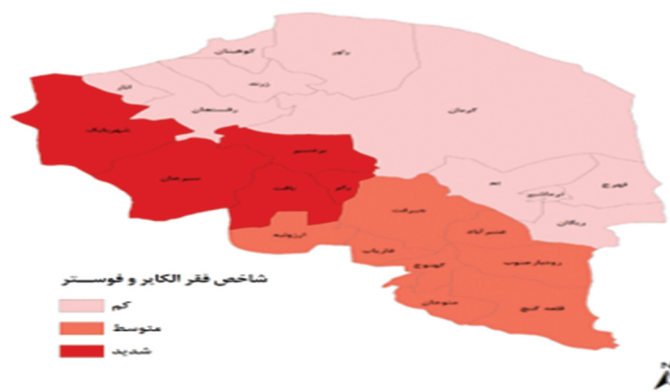
نقشه ۲: پراکنندگی شاخص فقر چند بعدی آکایر و فوستر خانوارهای جمعیت روستایی ۵ شهرستان استان کرمان سال ۱۳۹۷



شکل ۱: روند شاخص فقر چند بعدی آکایر و فوستر خانوارهای جمعیت شهری ۵ شهرستان استان کرمان در فاصله سال های ۱۳۹۲ تا ۱۳۹۷



شکل ۴: روند شاخص های فقر چند بعدی آکایر و فوستر خانوارهای جمعیت روستایی شهرستان های استان کرمان به تفکیک مناطق جغرافیایی در فاصله سال های ۱۳۹۲ تا ۱۳۹۷



نقشه ۴: پراکندگی شاخص های فقر چند بعدی آکایر و فوستر خانوارهای جمعیت روستایی شهرستان های استان کرمان به تفکیک مناطق جغرافیایی در فاصله سال های ۱۳۹۲ تا ۱۳۹۷

### مراجع:

1 Alkire, s, Robles, G, (۲۰۱۶), "Measuring Multidimensional Poverty: Dashboards, Union Identification, and the Multidimensional Poverty Index (MPI)", OPHI Research in Progress ۴۶a, University of Oxford

۲ Alkire, S & Foster, J (۲۰۱۱), Counting and Multidimensional Poverty Measurement, Journal of Public Economics, ۲۰۱۱, vol. ۹۵, issue ۲, ۷-۸

۳ Battiston, D., Cruces, G. & Lopez Calva, L. F. (۲۰۰۹). "Income and Beyond: Multidimensional Poverty in Six Latin American Countries". Oxford Poverty & Human Development Initiative, Working Paper No. ۱۷

۴ Alkire, S. & Santos, M. (۲۰۱۴). "Measuring Acute Poverty in the Developing World: Robustness and Scope of the Multidimensional Poverty Index". Oxford Poverty & Human Development Initiative, University of Oxford, UK World Development, ۵۹, ۲۵۱-۲۷۴

۵ Batana, Y. M. (۲۰۰۸). "Multidimensional Measurement of Poverty in Sub-Saharan Africa". Oxford Poverty & Human Development Initiative, Working Paper No. ۱۳

جدول ۲: شاخص های فقر چند بعدی خانوارهای جمعیت شهری شهرستان های استان کرمان به تفکیک

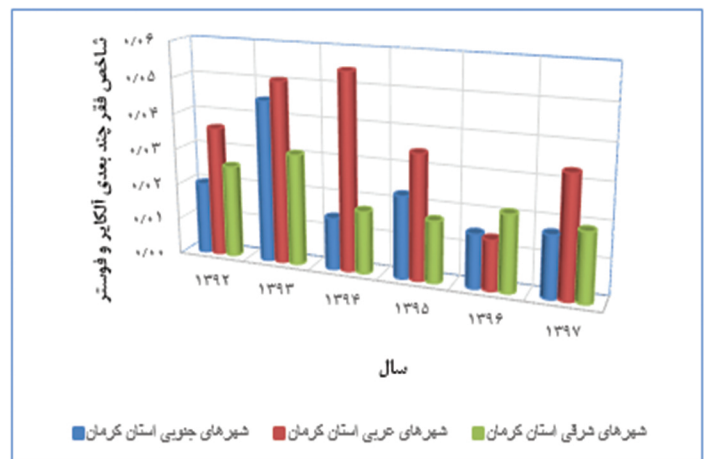
مناطق جغرافیایی در فاصله سال های ۱۳۹۲ تا ۱۳۹۷

سال	منطقه	جمعیت خانوارهای روستایی نسبت سرشمار تعدیل یافته (شاخص فقر چند بعدی آکایر و فوستر)	درجه بندی براساس شاخص فقر چند بعدی آکایر و فوستر	جمعیت خانوارهای شهری نسبت سرشمار تعدیل یافته (شاخص فقر چند بعدی آکایر و فوستر)	درجه بندی براساس شاخص فقر چند بعدی آکایر و فوستر
۱۳۹۲	جنوب*	۰/۰۸۶	فقر متوسط	۰/۰۲۰	کمترین فقر
	غرب**	۰/۰۹۵	بیشترین فقر	۰/۰۲۶	بیشترین فقر
	شرق***	۰/۰۷۲	کمترین فقر	۰/۰۲۶	فقر متوسط
۱۳۹۳	جنوب	۰/۰۸۵	فقر متوسط	۰/۰۴۵	فقر متوسط
	غرب	۰/۰۸۳	بیشترین فقر	۰/۰۵۰	بیشترین فقر
	شرق	۰/۰۶۷	کمترین فقر	۰/۰۲۱	کمترین فقر
۱۳۹۴	جنوب	۰/۰۷۱	فقر متوسط	۰/۰۱۴	کمترین فقر
	غرب	۰/۰۹۹	بیشترین فقر	۰/۰۵۴	بیشترین فقر
	شرق	۰/۰۶۰	کمترین فقر	۰/۰۱۷	فقر متوسط
۱۳۹۵	جنوب	۰/۰۵۵	فقر متوسط	۰/۰۲۳	فقر متوسط
	غرب	۰/۰۷۳	بیشترین فقر	۰/۰۲۴	بیشترین فقر
	شرق	۰/۰۵۲	کمترین فقر	۰/۰۱۷	کمترین فقر
۱۳۹۶	جنوب	۰/۰۶۴	بیشترین فقر	۰/۰۱۵	فقر متوسط
	غرب	۰/۰۵۹	فقر متوسط	۰/۰۱۴	کمترین فقر
	شرق	۰/۰۳۷	کمترین فقر	۰/۰۲۱	بیشترین فقر
۱۳۹۷	جنوب	۰/۰۳۹	فقر متوسط	۰/۰۱۷	کمترین فقر
	غرب	۰/۰۵۱	بیشترین فقر	۰/۰۳۳	بیشترین فقر
	شرق	۰/۰۳۵	کمترین فقر	۰/۰۱۹	فقر متوسط

\* شامل شهرستان های جیرفت، ارزوئیه، عنبر آباد، فاریاب، منوجان، کهنوج رودبار جنوب، قلعه گنج

\*\* شامل شهرستان های سیرجان، بردسیر، شهر بابک، رابر، بافت

\*\*\* شامل شهرستان های کرمان، انار، رفسنجان، زرنند، کوهبنان، راور، فهرج، نرماشیر، بم، ریگان



شکل ۳: روند شاخص های فقر چند بعدی آکایر و فوستر خانوارهای جمعیت شهری شهرستان های

استان کرمان به تفکیک مناطق جغرافیایی در فاصله سال های ۱۳۹۲ تا ۱۳۹۷



نقشه ۳: پراکندگی شاخص های فقر چند بعدی آکایر و فوستر خانوارهای جمعیت شهری شهرستان های

استان کرمان به تفکیک مناطق جغرافیایی در فاصله سال های ۱۳۹۲ تا ۱۳۹۷

