



مرکز تحقیقات مدیریت
ارائه خدمات سلامت



دانشگاه علوم پزشکی و
خدمات بهداشتی درماتی کرمان



پژوهشکده
آینده پژوهی در سلامت

بررسی وضعیت فقر چند بعدی و روند آن

در استان کرمان در فاصله سال های ۱۳۸۷ تا ۱۳۹۷



نشریه
آینده
بهبتر

گازنامه علمی آموزشی

شهریور ماه ۱۴۰۰

Institute for Futures Studies in Health

مقدمه:

از لحاظ شاخص های زیر بنایی و بهداشتی شکاف های عمیقی هم با سایر نقاط کشور و هم در درون استان دارد.

خلاصه اجرایی

در مطالعه ای که انجام شده است روند تغییرات فقر چند بعدی استان کرمان در بازه زمانی سال های ۱۳۸۷ تا ۱۳۹۷ از جنبه های گوناگون مورد ارزیابی قرار گرفته است. به این منظور محاسبه شاخص فقر چند بعدی شامل نسبت سرشمار چند بعدی، شدت فقر چند بعدی و نسبت سرشمار تعدیل یافته با در نظر گرفتن سه بعد آموزش، سلامت و استاندارد زندگی به روش آلکایر و فوستر در تمامی سال های ۱۳۸۷ تا ۱۳۹۷ در مناطق شهری و روستایی استان کرمان و همچنین به تفکیک پنجگانه های دارایی محاسبه شد.

اهم نتایج

یافته های مطالعه در خصوص محرومیت خانوارها در ابعاد فقر چند بعدی نشان داد در تمامی سال ها بعد آموزش و معیار سواد سرپرست خانوار بیشترین میزان محرومیت را به خود اختصاص داده است که البته در کنار شاخص تحصیل فرزندان در طی ۱۱ سال روندی نزولی داشته است. در خصوص محرومیت خانوارها در بعد سلامت نتایج روندی نوسانی را نشان می دهد به صورتی که در مقاطعی میزان محرومیت رشد کرده و در مقاطعی نزولی بوده است ولی در کل می توان گفت که در طی سال ها کاهش یافته است و به مرور در بازه های چند ساله وضعیت فقر سلامت خانوارها در استان کرمان روبه بهبود بوده است. در خصوص معیارهای استاندارد زندگی به طور کلی نتایج حاکی از کاهشی بودن محرومیت خصوصا در سال های ابتدایی مورد مطالعه است و تقریبا در همه معیارها محرومیت در مناطق روستایی بالاتر از مناطق شهری بوده است.

نتایج در خصوص شاخص فقر چند بعدی استان کرمان نشان می دهد به طور متوسط وسعت (نسبت سرشمار فقر چند بعدی) و شدت فقر چند بعدی در طی ۱۱ سال کاهشی بوده است هر چند که در مقاطعی با افزایش همراه شده است ولی دوباره روند نزولی به خود گرفته است. میزان و روند تغییرات شاخص نسبت سرشمار فقر چند بعدی تعدیل یافته (شاخص آلکایر و فوستر) در فاصله سال های مورد مطالعه برای خانوارهای استان کرمان به طور کلی کاهشی بوده است و در خانوارهای شهری از ۰.۳۶/۰ در سال ۱۳۸۷ به ۰.۲۰/۰ در سال ۱۳۹۷ رسیده است.

عمده تحلیل های مرتبط با فقر، مبتنی بر رویکرد درآمد محوری فقر است و در تحلیل های رایج، فقر عبارت است از کمبود درآمد کافی، که آن را «فقر درآمدی» می نامیم. متعاقب این تعریف مبانی سنجش فقر و راهکارهای مقابله با آن مبتنی بر عنصری به نام درآمد خواهد بود و بر این اساس یک فرد در صورتی فقیر محسوب می شود که درآمد آن توانایی پاسخ به حداقل نیازهای معیشتی را ندارد. اما در سال های اخیر مفهوم فقر حوزه های دیگری را نیز در بر گرفته است. رویکرد جدیدی که در زمینه فقر مورد توجه قرار گرفته است، رویکرد فقر قابلیت است.

همانطور که در اهداف توسعه هزاره نیز اشاره شده است فقر شدید ابعاد گسترده ای دارد که در کنار درآمد پایین، آسیب پذیری در قبال بیماری، عدم دسترسی به تسهیلات رفاهی، گرسنگی و سوء تغذیه مداوم و محرومیت از تحصیل را نیز شامل می شود که همه این موارد تهدید کننده اصل زندگی انسان می باشد. تمام آنچه از تحلیل فقر باقی مانده، به طور مستقیم و غیرمستقیم به طبیعت چند بعدی فقر بر می گردد و پیش از آنکه مسئولین توسعه، استراتژی های کاهنده فقر را در درون استراتژیها و مفاهیم رشد بگنجانند، لازم است که ابعاد مختلف فقر را بهتر درک کرده و بهتر این ابعاد را مشخص کنند و دریابند که این ابعاد چگونه بر یکدیگر اثر خواهند داشت. شاخص فقر چند بعدی یک اندازه گیری بین المللی از فقر حاد است و تا کنون بسیاری از کشورها به محاسبه این شاخص پرداخته اند. این شاخص شامل ابعاد مختلفی مانند آموزش، سلامت و استانداردهای زندگی می باشد و هر کدام از این ابعاد دارای معیارها و حدود آستانه هستند. بر خلاف رویکرد تک بعدی، در رویکرد چند بعدی فقر بر اساس سطح کمبود آستانه های هر کدام از ویژگی های مورد بررسی سنجش می شود و در واقع یک شاخص فقر چند بعدی، تجمع این کمبودها در همه افراد است. به طور کلی سنجش فقر چند بعدی، تصویر بهتر و واقعی تری از میزان محرومیت در نیازهای اساسی در اختیار سیاستگذاران قرار می دهد تا با برنامه ریزی دقیق تر در جهت رفع محرومیت های واقعی مردم پردازند اقدام کنند.

استان کرمان به عنوان پهناورترین استان کشور از متنوع ترین استان ها از نظر فرهنگی، اقلیمی و جغرافیایی شناخته می شود و علیرغم منابع غنی ظرفیت ها و پتانسیل های قابل توجهی که در استان وجود دارد اما به نظر می رسد.

جدول ۱: میزان محرومیت در معیارهای ابعاد فقر چند بعدی خانوارهای استان کرمان

| سال | منطقه | محرومیت (درصد) | | | | | | | | | |
|------|-------|-----------------|---------------|------------------------|-----------------------------|------------|-------------------|--------------|---------------|-----------------|-------------------|
| | | استاندارد زندگی | | | | | | | | | |
| | | سواد خانوار | تحصیل فرزندان | مواجهه با مخارج بهداشت | مواجهه با مخارج سلامت (WHO) | سراجه مسکن | دسترسی به آب سالم | حمام بهداشتی | سوخت پخت و پز | مساحت محل سکونت | تعلک کالای بادوام |
| ۱۳۸۷ | شهری | ۶۵/۹۹ | ۶/۴۴ | ۶/۳۶ | ۸/۰۱ | ۶/۳۵ | ۱/۲۲ | ۱۶/۲۰ | ۰/۰۰ | ۹/۵۸ | ۲/۹۶ |
| ۱۳۸۸ | شهری | ۶۶/۳۹ | ۶/۳۲ | ۶/۳۷ | ۸/۰۷ | ۶/۲۸ | ۲/۸۸ | ۱۶/۱۷ | ۰/۰۰ | ۶/۶۵ | ۲/۷۹ |
| ۱۳۸۹ | شهری | ۶۵/۰۰ | ۶/۲۸ | ۶/۵۷ | ۸/۰۷ | ۶/۵۷ | ۱/۰۰ | ۱۱/۴۲ | ۰/۰۰ | ۸/۴۳ | ۳/۰۱ |
| ۱۳۹۰ | شهری | ۵۱/۲۰ | ۶/۱۷ | ۶/۲۶ | ۸/۰۷ | ۶/۲۶ | ۰/۰۰ | ۸/۶۶ | ۰/۰۰ | ۷/۶۶ | ۱/۶۶ |
| ۱۳۹۱ | شهری | ۶۶/۶۶ | ۶/۴۴ | ۶/۳۸ | ۸/۱۳ | ۶/۳۸ | ۲/۸۸ | ۱۶/۱۷ | ۰/۰۰ | ۹/۵۸ | ۲/۹۶ |
| ۱۳۹۲ | شهری | ۶۶/۰۰ | ۶/۳۲ | ۶/۳۷ | ۸/۰۷ | ۶/۲۸ | ۲/۸۸ | ۱۶/۱۷ | ۰/۰۰ | ۶/۶۵ | ۲/۷۹ |
| ۱۳۹۳ | شهری | ۶۶/۰۰ | ۶/۳۲ | ۶/۳۷ | ۸/۰۷ | ۶/۲۸ | ۲/۸۸ | ۱۶/۱۷ | ۰/۰۰ | ۶/۶۵ | ۲/۷۹ |
| ۱۳۹۴ | شهری | ۶۶/۰۰ | ۶/۳۲ | ۶/۳۷ | ۸/۰۷ | ۶/۲۸ | ۲/۸۸ | ۱۶/۱۷ | ۰/۰۰ | ۶/۶۵ | ۲/۷۹ |
| ۱۳۹۵ | شهری | ۶۶/۰۰ | ۶/۳۲ | ۶/۳۷ | ۸/۰۷ | ۶/۲۸ | ۲/۸۸ | ۱۶/۱۷ | ۰/۰۰ | ۶/۶۵ | ۲/۷۹ |
| ۱۳۹۶ | شهری | ۶۶/۰۰ | ۶/۳۲ | ۶/۳۷ | ۸/۰۷ | ۶/۲۸ | ۲/۸۸ | ۱۶/۱۷ | ۰/۰۰ | ۶/۶۵ | ۲/۷۹ |
| ۱۳۹۷ | شهری | ۶۶/۰۰ | ۶/۳۲ | ۶/۳۷ | ۸/۰۷ | ۶/۲۸ | ۲/۸۸ | ۱۶/۱۷ | ۰/۰۰ | ۶/۶۵ | ۲/۷۹ |

جدول ۲: نسبت سرشمار فقر چند بعدی، شدت فقر چند بعدی و شاخص فقر چند بعدی آلکایر و فوستر خانوارهای استان کرمان

| سال | منطقه | نسبت سرشمار فقر چند بعدی (درصد) | شدت فقر چند بعدی (درصد) | نسبت سرشمار تعدیل یافته شاخص فقر چند بعدی آلکایر و فوستر |
|------|-------|---------------------------------|-------------------------|--|
| ۱۳۸۷ | کل | ۲۰/۱۱ | ۶۰/۵۹ | ۰/۰۸۲ |
| ۱۳۸۸ | شهری | ۸/۸۹ | ۶۰/۵۵ | ۰/۰۳۶ |
| ۱۳۸۹ | شهری | ۱۳/۹۱ | ۶۰/۵۴ | ۰/۱۱۰ |
| ۱۳۹۰ | شهری | ۱۱/۲۲ | ۶۰/۹۹ | ۰/۰۹۸ |
| ۱۳۹۱ | شهری | ۱۳/۶۶ | ۶۰/۲۰ | ۰/۰۶۵ |
| ۱۳۹۲ | شهری | ۱۵/۶۸ | ۶۰/۹۷ | ۰/۱۳۳ |
| ۱۳۹۳ | شهری | ۱۳/۶۸ | ۶۰/۸۰ | ۰/۰۶۶ |
| ۱۳۹۴ | شهری | ۱۳/۱۴ | ۶۰/۳۸ | ۰/۰۳۰ |
| ۱۳۹۵ | شهری | ۱۳/۱۴ | ۶۰/۳۳ | ۰/۰۴۴ |
| ۱۳۹۶ | شهری | ۱۳/۱۴ | ۶۰/۳۳ | ۰/۰۴۴ |
| ۱۳۹۷ | شهری | ۱۳/۱۴ | ۶۰/۳۳ | ۰/۰۴۴ |
| ۱۳۹۸ | شهری | ۱۳/۱۴ | ۶۰/۳۳ | ۰/۰۴۴ |
| ۱۳۹۹ | شهری | ۱۳/۱۴ | ۶۰/۳۳ | ۰/۰۴۴ |
| ۱۴۰۰ | شهری | ۱۳/۱۴ | ۶۰/۳۳ | ۰/۰۴۴ |
| ۱۴۰۱ | شهری | ۱۳/۱۴ | ۶۰/۳۳ | ۰/۰۴۴ |
| ۱۴۰۲ | شهری | ۱۳/۱۴ | ۶۰/۳۳ | ۰/۰۴۴ |
| ۱۴۰۳ | شهری | ۱۳/۱۴ | ۶۰/۳۳ | ۰/۰۴۴ |
| ۱۴۰۴ | شهری | ۱۳/۱۴ | ۶۰/۳۳ | ۰/۰۴۴ |
| ۱۴۰۵ | شهری | ۱۳/۱۴ | ۶۰/۳۳ | ۰/۰۴۴ |
| ۱۴۰۶ | شهری | ۱۳/۱۴ | ۶۰/۳۳ | ۰/۰۴۴ |
| ۱۴۰۷ | شهری | ۱۳/۱۴ | ۶۰/۳۳ | ۰/۰۴۴ |
| ۱۴۰۸ | شهری | ۱۳/۱۴ | ۶۰/۳۳ | ۰/۰۴۴ |
| ۱۴۰۹ | شهری | ۱۳/۱۴ | ۶۰/۳۳ | ۰/۰۴۴ |
| ۱۴۱۰ | شهری | ۱۳/۱۴ | ۶۰/۳۳ | ۰/۰۴۴ |

این نشان می دهد فقر چند بعدی جمعیت شهری استان کرمان در فاصله ۱۱ سال به طور کلی ۴۴ درصد کاهش یافته است.

این شاخص در خانوارهای روستایی از ۱۱۰/۰ به ۰۳۸/۰ رسیده است که نشان دهنده کاهش ۶۵ درصدی در فاصله ۱۱ ساله می باشد.

- یافته های حاصل از محاسبات فقر چند بعدی به تفکیک پنجگانه دارای نشان می دهد در تمامی سال ها مقدار شاخص فقر چند بعدی آلکایر و فوستر در پنجگانه اول بالاترین میزان و از طرفی پایین ترین میزان نیز در اکثر سال ها را پنجگانه پنجم به خود اختصاص داده است. نکته حائز اهمیت افزایش سهم پنجگانه پنجم و کاهش سهم پنجگانه اول در روند سالانه بوده است.

جمع بندی و پیام های کلیدی

به طور کلی به نظر می رسد سیاست های فقر زدا در استان کرمان در بررسی روندها عملکرد نسبتاً مناسبی داشته است. از طرفی علیرغم بالاتر بودن فقر چند بعدی در بین خانوارهای جمعیت روستایی این فاصله به مرور در حال کاهش بوده است و کاهش وسعت و شدت فقر چند بعدی در جمعیت روستایی سرعت بیشتری داشته است و از این نظر سیاست های حوزه روستایی اثربخشی بالاتری از خود نشان داده است. البته ذکر این نکته لازم است که هنوز فاصله زیادی با نقطه مطلوب وجود دارد و همانطور که نتایج مطالعه نشان داد در معیارهای بسیار ابتدایی نیز هنوز میزان فقر بالاست این در حالی است که در ۴ دهه اخیر ۶ برنامه توسعه و چندین برنامه فقرزدای مختلف در کشور پیاده شده است و نهادهای رسمی و غیر رسمی مختلف به صورت عملیاتی در این زمینه فعالیت دارند.

توصیه ها و پیشنهادات

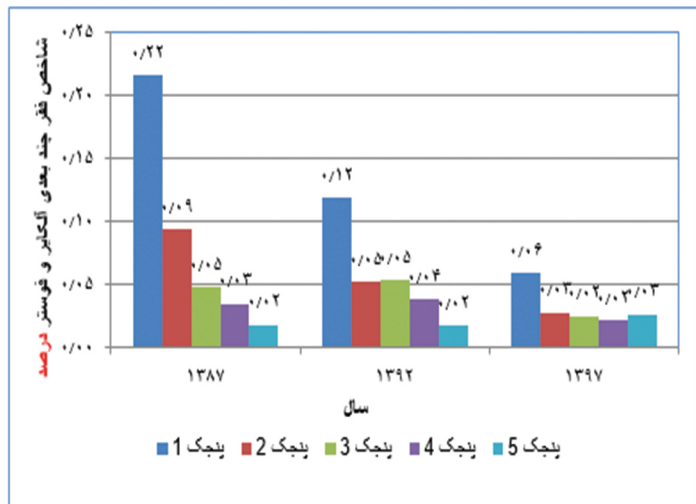
اقدامات زیر به منظور سیاستگذاری و مبارزه با فقر اعم از فقر در آمدی و چند بعدی در کشور و استان کرمان پیشنهاد می گردد:

- تدوین برنامه جامع کاهش فقر
- تعیین نظامات دقیق و کارا برای شناسایی فقرا و خانواده های کم برخوردار
- ایجاد و گسترش فرصت ها برای فقرا و توانمندسازی فقرا
- تمرکز بر سیاست های کلان مبتنی بر رشد
- تأکید بر اشتغال زایی و تولید محوری به جای تأکید بر پرداختهای انتقالی

- افزایش امنیت فقرا

شکل ۴: شاخص فقر چند بعدی آکایر و فوستر جمعیت کل استان کرمان به تفکیک پنجگ

های دارایی در فاصله سال های ۱۳۸۷ تا ۱۳۹۷



مراجع

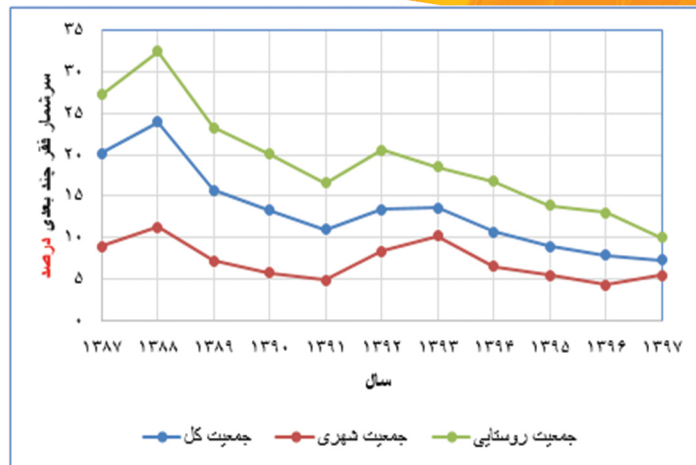
Alkire, s, Robles, G, (۲۰۱۶), "Measuring Multidimensional Poverty: Dashboards, Union Identification, and the Multidimensional Poverty Index (MPI)", OPHI Research in Progress ۴۶a, University of Oxford

Alkire, S & Foster, J (۲۰۱۱), Counting and Multidimensional Poverty Measurement, Journal of Public Economics, ۲۰۱۱, vol. ۹۵, issue ۷-۸

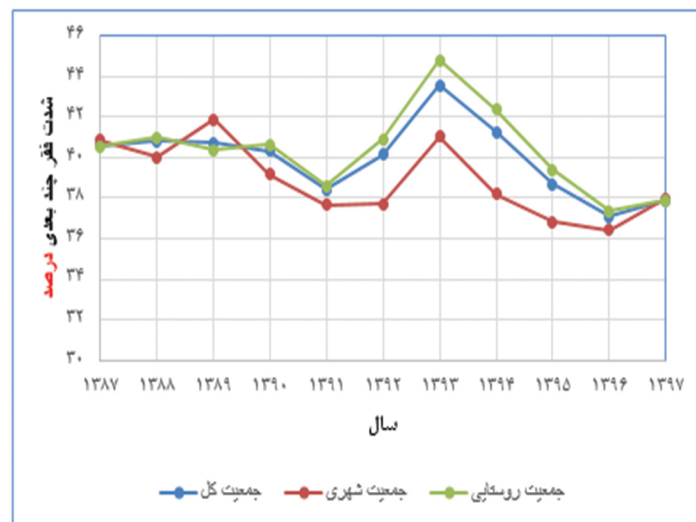
Battiston, D., Cruces, G. & Lopez Calva, L. F. (۲۰۰۹). "Income and Beyond: Multidimensional Poverty in Six Latin American Countries". Oxford Poverty & Human Development Initiative, Working Paper No. ۱۷

Alkire, S. & Santos, M. (۲۰۱۴). "Measuring Acute Poverty in the Developing World: Robustness and Scope of the Multidimensional Poverty Index". Oxford Poverty & Human Development Initiative, University of Oxford, UK World Development, ۵۹, ۲۵۱-۲۷۴

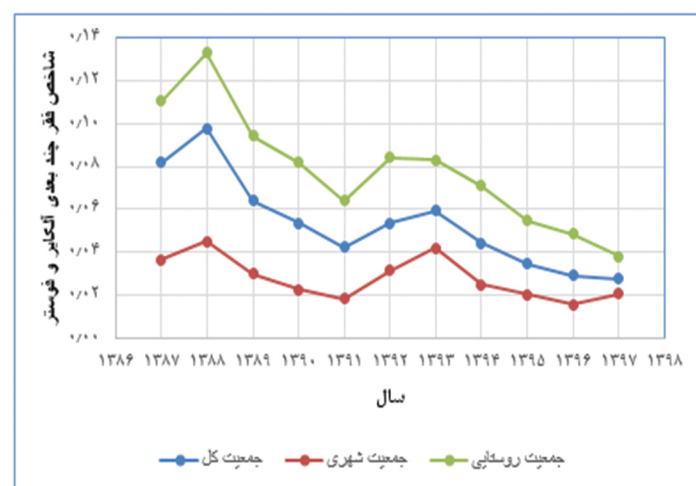
Batana, Y. M. (۲۰۰۸). "Multidimensional Measurement of Poverty in Sub-Saharan Africa". Oxford Poverty & Human Development Initiative, Working Paper No. ۱۳



شکل ۱: روند شاخص نسبت سرشمار فقر چند بعدی در فاصله سال های ۱۳۸۷ تا ۱۳۹۷



شکل ۲: روند شاخص شدت فقر چند بعدی در فاصله سال های ۱۳۸۷ تا ۱۳۹۷



شکل ۳: روند شاخص نسبت سرشمار فقر چند بعدی تعدیل یافته (شاخص آکایر و فوستر) در

فاصله سال های ۱۳۸۷ تا ۱۳۹۷

